

臺中市政府「廉能透明獎」一般參賽類申請表

提案機關	臺中市政府地方稅務局
單位主管職稱及姓名	財產稅科長 丁書璿
主要辦理人員及負責工作	財產稅稽核 沈嘉慧（業務綜整） 財產稅股長 吳志強（督導及規劃） 稅務員 董曉威、李岱蓁（業務執行、追蹤及管制）
協助辦理人員及負責工作	本局所屬 8 分局房屋稅承辦人員（執行與運用）
透明化措施名稱	房屋稅籍 3D 圖資智慧清查 5.0
措施簡介	<p>一、全國首創，智慧清查 5.0</p> <p>房屋稅籍清查從早期的徒步逐戶清查（1.0）、使用農林航空測量所正射影像（2.0）、空間地圖套疊（3.0），近年雖已導入地理資訊系統軟體 QGIS（4.0），惟 2D 圖資無法呈現房屋的立體高度，對清查作業助益不足，乃創新運用「多維度國家空間資訊服務平臺」之底圖模型，全國首創智慧清查 5.0 模式，透過串接定位精確的門牌地址，提供建物框之高度、面積大小及 3D 空間，精準掌握房屋之長、寬、高，提升稅籍正確性及透明性。</p> <p>二、房屋清查科技化、透明化</p> <p>違章工廠為本局每年房屋稅籍清查的重點工作項目之一，每年均訂定清查專案計畫。行政院農業委員會 106 年公布本市神岡區及烏日區，名列全國十大農地違章工廠熱區，但在稽徵實務上，未取得建造執照及使用執照之違章工廠，甚少有民眾會主動申報增、改建，而本市幅員遼闊，房屋稅籍清查耗時費力，導入科技圖資比對，讓清查智慧化，提升透明度。</p> <p>三、簡化人工作業，符合防疫思維</p> <p>臺中市腹地遼闊，偏鄉山區即占本市泰半以上，增建、改建型態又日漸複雜，清查困難度日益升高，加</p>

	<p>上近年新冠肺炎疫情蔓延，要求民眾配合會同勘查，容易產生近距離接觸之風險疑慮。運用 3D 建物模型清查房屋稅籍，不但提升稅籍清查效率，也能符合防疫規範。(附件 1)</p>
<p>興利防弊、外部監督價值 (28%)</p>	<p>一、科技清查，既興利又防弊(附件 2)</p> <p>(一)健全房屋稅籍，維護租稅公平</p> <p>本市為全國人口數第 2 大的城市，房地產交易熱絡，房屋如雨後春筍，然擅自興建違章建築未依法申報房屋稅者亦不在少數，而違章建物時被社會關注，也經常引發爭議；本局藉由 3D 建物模型進行科技清查，可有效掌握本市全區房屋空間位置，使違規建物無所遁形，有助健全稅籍正確及提升清查績效，且促進租稅公平，降低民怨。</p> <p>(二)圖資模型輔助，智慧清查少現勘</p> <p>透過「3D 建物模型」蒐集房屋增改建資料，選定清查對象，針對明確目標直接逕行核定房屋現值及使用情形，免逐案進入民宅丈量清查，降低稽徵機關對於民眾配合現勘的依賴程度，也減少人員接觸，降低弊端及染疫風險。</p> <p>二、資訊公開透明，民眾易於外部監督</p> <p>(一)新增改建，線上稽查</p> <p>於網站首頁建置「3D 建物輔助房屋稅籍清查專區」，連結至「國土測繪圖資服務雲」及「多維度國家空間資訊服務平臺」，除了可運用 3D 建物模型批次大量快速比對房屋稅籍，節省清查人力與時間，亦可方便民眾線上操作圖資系統查詢該次清查建物之屬性、面積及高度，比對稅捐機關改課內容，共同監督與驗證清查成果。(附件 3)</p> <p>(二)建物資訊公開，可供隨時查驗</p> <p>民眾使用「多維度國家空間資訊服務平臺」無須申請帳號密碼，亦無管制身分別，可以隨時連結操作、隨時查驗。(附件 4)</p> <p>三、加強內部控制，防範滋生弊端</p> <p>(一)強化內部檢查，複核課稅正確性</p> <p>為落實內部控制監督機制，確保清查作業持續有效運作，設置內部控制督導人員，每年定期進行房屋稅內部業務檢查。督導人員可運用圖資模型稽核清</p>

	<p>查工作執行成果，確認實際面積是否與稅籍紀錄表記載面積相符。</p> <p>(二)建物資料公開，杜絕關說</p> <p>3D 建物模型圖資科技清查，課稅依據及佐證資料公開透明，一般民眾均能查詢清查建物之樓層數、樓高及建物框測製日期等屬性資料，有效杜絕關說。</p> <p>(三)減少人工判斷盲點，正確課稅</p> <p>將房屋稅籍資料與 3D 建物模型圖資進行比對勾稽，智慧清查稅籍，篩選具實益之清查對象，減輕清查人員之比對工作負擔；另因案源來自系統篩選，資料明確且有專人控管，可降低清查作業疏漏情事。</p>
<p>流程標準化及公開化程度 (28 %)</p>	<p>一、詳訂標準化作業流程 (SOP)，完整公開於本局網站</p> <p>(一) 訂定計畫，專案執行</p> <p>本局訂定「3D 建物輔助房屋稅籍清查作業計畫」，運用房屋稅籍主檔格式，載入「3D 建物模型」資料庫，並以大數據分析判讀及比對挑錄臺中市區域範圍內，疑似增建或未設立房屋稅籍建物清冊，交分局人員查核。(附件 5)</p> <p>(二) 查核情形確實輔導並通知</p> <p>疑似增建或未設立房屋稅籍之案件，再運用航照圖、Google 街景圖等圖資比對，或實地查核，確認有增建或未設立房屋稅籍者，寄發輔導函通知納稅義務人申報設籍，依房屋稅條例規定核定房屋現值設立稅籍後，將核定情形通知納稅義務人。(附件 6)</p> <div data-bbox="464 1346 1422 1435" style="text-align: center;"> <pre> graph LR A[訂定計畫] --> B[選定範圍] B --> C[挑錄比對] C --> D[執行清查] D --> E[核定設籍] </pre> </div> <p>(三) 訂定標準化作業流程圖，官網公開</p> <p>依房屋稅稽徵業務手冊規定訂定之房屋稅清查作業流程，除了可供各分局查核人員依 SOP 確實執行，以健全稅籍管理。此外，本局網站建置「3D 建物輔助房屋稅籍清查專區」於首頁快播連結，該專區建置作業流程圖供民眾下載，有助其瞭解房屋稅籍清查程序，減少核課爭議。(附件 7)</p> <p>二、查核及申報稅籍作業公開透明(附件 8)</p> <p>(一) 多元媒體宣導清查作業</p> <p>辦理房屋稅年度清查，及運用 3D 建物輔助稅籍清查作業前，除了發布新聞提醒民眾房屋有新增改</p>

	<p>建應儘速申報，亦利用臉書「中市稅輕鬆」粉絲專頁、租稅宣導活動等加強宣導，提醒民眾瞭解相關權益及法令規定。(附件 9)</p> <p>(二) 申報稅籍處理情形可隨時查詢</p> <p>本局網站提供申報房屋稅籍之多元管道，應檢附文件、處理期限等完整資訊，納稅義務人申報房屋稅籍後，亦可隨時查詢處理進度，申辦資訊完整公開。</p> <p>(三) 核課情形書面通知可檢核驗證</p> <p>房屋稅籍核定結果均以書面通知納稅義務人，並於公文內提示行政救濟程序，民眾可透過本局網站連結至「國土測繪圖資服務雲」及「多維度國家空間資訊服務平臺」查對驗證核定情形，亦可透過官網試算應納房屋稅額。</p>
<p>系統 (或措施) 便捷性、完整性 及安全性 (18 %)</p>	<p>一、查核標的圖資明確，提供快速連結功能</p> <p>挑選產製查核之清冊可提供 KML 電子檔，查核人員只須將 KML 電子檔匯入「國土測繪圖資服務雲」平臺，即可查看標的建物之土地、建號等相關資料，此外，亦可連結 Google 街景圖，方便清查案件查核。(附件 10)</p> <p>二、結合內部智慧系統，資料勾稽大幅精進</p> <p>結合本局建置供內部使用之「圖資定位智慧增值系統」平臺，將疑似增改建清冊匯入，再次快速精進比對(利用相同土地標示帶出房屋稅籍)，以降低假異常之無效案件，減少不必要之人力成本，又可兼顧資料安全性。</p> <p>三、圖資清查代替現勘，保護查核人員安全</p> <p>經以 3D 建物模型資料庫研判有違章房屋且事實明確者，查核人員立即輔導設立稅籍，以改變傳統仰賴沿街行走之清查方式，除節省可觀之清查人力與時間外，亦可降低查核人員隻身前往偏鄉山區現勘風險，並符合防疫思維。</p> <p>四、個資嚴格管控，維護民眾權益</p> <p>圖資系統與房屋稅籍挑錄之清查資料，僅本局查核人員及資訊系統人員能運用，並嚴格遵守保密規定，民眾個資安全無虞。</p> <p>五、線上申報房屋稅籍，方便快捷又安全</p> <p>倘房屋有新增改建，可透過多元便捷的管道申報稅籍。</p>

	<p>(一)地方稅網路申報系統</p> <p>民眾以自然人憑證或已註冊之健保卡登入「地方稅網路申報作業系統」，進入房屋稅「申報設籍案件建檔維護」頁面，即可完成房屋稅籍申報，省時省力又方便。</p> <p>(二)官網線上申辦及 APP 應用程式</p> <p>沒有自然人憑證或未註冊健保卡的民眾，亦可透過本局全球資訊網線上申辦專區或中稅 e 把照 APP 申報房屋設籍，且無論使用何種方式，均轉入公文系統管制，民眾享受網路取代馬路之便利，並能避免人員接觸，兼具防疫效果。</p>
<p>民眾使用情形 (18%)</p>	<p>一、試算檢視，繳稅安心</p> <p>民眾對計算稅額有疑慮者，只需於本局官網稅額試算網頁輸入起課年月、房屋使用情形、構造別及其它欄位，即可快速核算稅額，繳納更安心，截至目前使用次數已高達 11 萬 3,219 人次。</p> <p>二、積極推廣，使用普及</p> <p>本局與內政部國土測繪中心合作辦理「多維度國家空間資訊服務平臺」教育訓練，使清查人員充分瞭解該 3D 圖資平臺之使用方式及應用，並提高其使用意願。(附件 11)</p> <p>三、e 化清查，民眾隱私無虞</p> <p>運用圖資科技清查，不受天候或疫情限制，上班族也無須配合現勘作業而請假，亦能減少查核人員進入房屋測量，不僅尊重屋主隱私，也減少民眾不便。</p> <p>四、民眾使用認同度高</p> <p>本局 110 年度開始運用 3D 建物模型圖資系統智慧清查房屋稅籍作業，有效提升設籍比率，維護租稅公平，實現社會正義；經本局全球資訊網於 111 年 6 月間進行民意調查結果顯示，共計 337 位民眾參與投票，有高達 99% 的民眾表示支持此項措施。(附件 12)</p>
<p>創新創意作為 (8%)</p>	<p>一、跨機關合作，廉能共好</p> <p>本局與內政部國土測繪中心合作，以該中心所建置之 3D 建物模型為基礎，就房屋稅現有清查作業流程，進行圖資關聯整合，將房屋稅籍資料與 3D 國家底圖由系統分析比對，篩選疑似增改建、未設籍建物並列冊，經人工判斷較具清查實益的目標後，再針對目標進行</p>

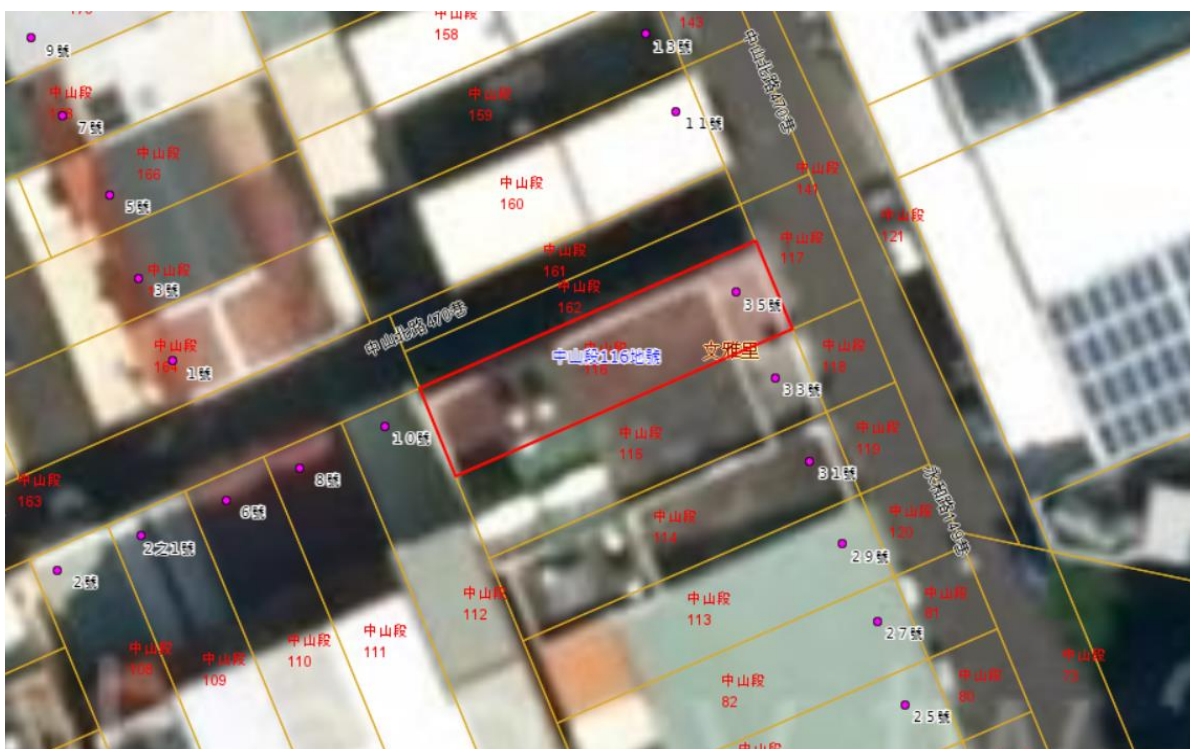
	<p>實地勘查或輔導。透過中央地方跨機關合作資源共享，提升政府整體廉能度。</p> <p>二、運用 3D 圖資取代人工，跨世代科技新紀元</p> <p>過去清查作業雖從早期徒步清查方式，精進到平面圖資坐標，但 2D 影像相關定位無法呈現建物高度，對於清查作業之助益有限。智慧清查 5.0，透過 3D 模型門牌及建號定位，進行稅籍坐標建物框資料比對，有效改善 2D 圖資無法表達之物件立面垂直資料問題，提升清查效率。</p> <p>三、運用成果績效卓越</p> <p>本局 3D 專案房屋稅籍清查措施，為全國首創，110 年計查核約 7,548 筆，補徵房屋稅約 311 萬元，111 年度預計查核 10,275 筆，補徵房屋稅約 1,100 萬元。</p> <p>四、全國地方稅務機關稽徵業務聯繫會議分享</p> <p>運用 3D 圖資智慧清查房屋稅籍 5.0 專案之經驗與技巧，於全國地方稅稽徵機關第 33 次聯繫會議分享，供其他縣市參考運用，成為稽徵機關之學習標竿。(附件 13)</p>
<p>相關附件</p>	<p>附件 1、房屋稅籍現勘程序</p> <p>附件 2、國家底圖 3D 建物模型</p> <p>附件 3、本局官網 3D 建物輔助房屋稅籍清查專區</p> <p>附件 4、多維度國家空間資訊服務平臺操作說明</p> <p>附件 5、清查試辦作業計畫</p> <p>附件 6、作業流程圖(SOP)</p> <p>附件 7、專區快播連結</p> <p>附件 8、房屋稅籍清查新聞稿</p> <p>附件 9、FACE BOOK 多元宣導</p> <p>附件 10、KML 電子檔匯入比對分析</p> <p>附件 11、查核人員教育訓練</p> <p>附件 12、民意問卷調查統計分析</p> <p>附件 13、全國地方稅務機關稽徵業務第 33 次聯繫會議經驗分享提案</p>
<p>聯絡窗口</p>	<p>姓名：董曉威</p> <p>電話：22585000(分機 671)</p> <p>e-mail：globe@taichung.gov.tw</p>

附件 1 房屋稅籍現勘程序

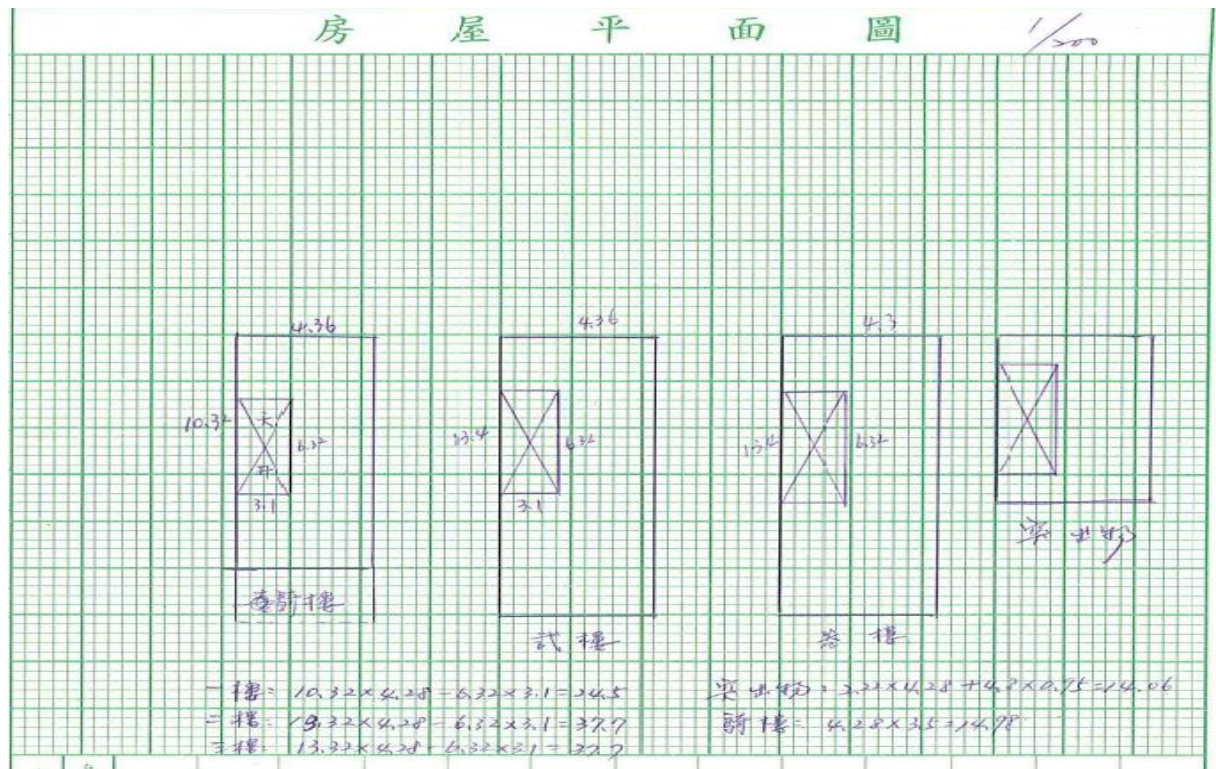
1. 比對房屋稅籍及現場狀況，房屋稅籍原為 3 層樓，現已向上增建樓層及向後增建(紅色框部分)



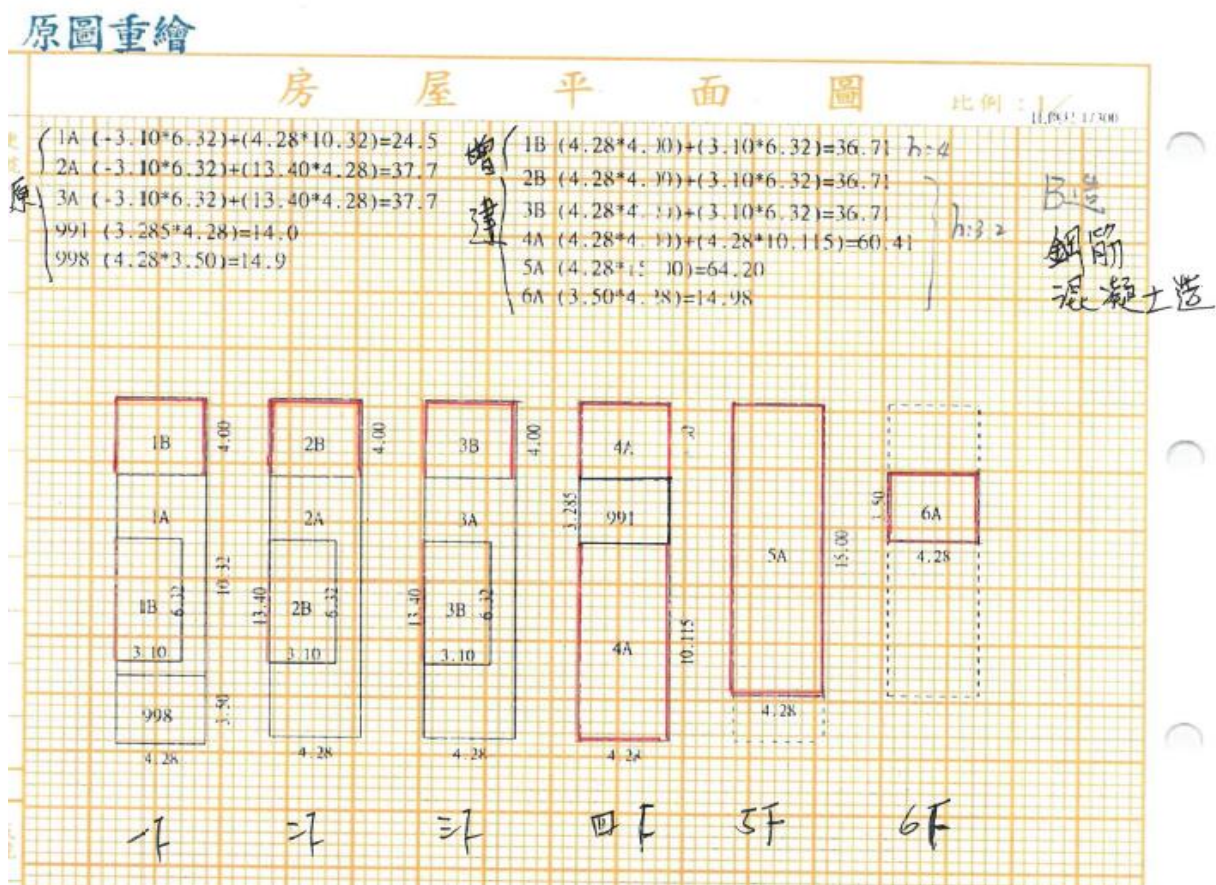
2. 由航照圖比對屋長，確認是否有變大(長、寬)



3. 繪製平面圖(原稅籍平面圖)



4. 增建後平面圖(圖面上紅色部分為增建)



附件 2 3D 建物模型

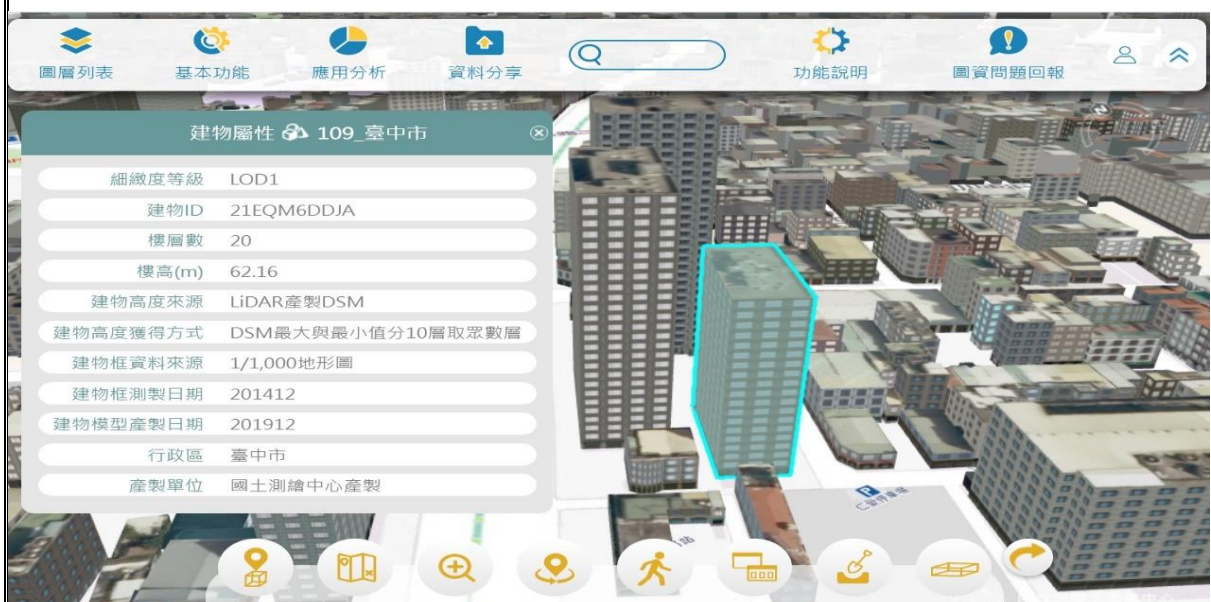
1. 多維度國家空間資料服務平臺官網入口



2. 3D 國家底圖操作介面



3. 建物屬性資料



附件 3 本局官網 3D 建物輔助房屋稅籍清查專區

官網專區服務



臺中市政府 地方稅務局
TCLTB

分眾導覽 各稅導覽 申辦櫃檯 便民服務 專區服務 宣導專區 公告資訊 關於我們

現在位置 > 首頁 > 專區服務

專區服務

稅捐稽徵法部分條文修正專區	嚴重特殊傳染性肺炎疫情稅捐專區
租稅健康平等專區	納稅者權利保護專區
延期分期繳稅專區	退稅快易通專區
災害損失減免專區	公益出租暨社會住宅優惠專區
單一窗口查詢金融遺產暨遺產稅申報稅額試算申請專區	臺中市都市危險及老舊建築物加速重建地價稅及房屋稅減免專區
3D建物輔助房屋稅籍清查專區	財稅投資專區
廉政園地	檔案應用專區

專區清查資訊及相關圖資連結透明公開



臺中市政府 地方稅務局
TCLTB

分眾導覽 各稅導覽 申辦櫃檯 便民服務 專區服務 宣導專區 公告資訊 關於我們

現在位置 > 首頁 > 專區服務 > 3D建物輔助房屋稅籍清查專區

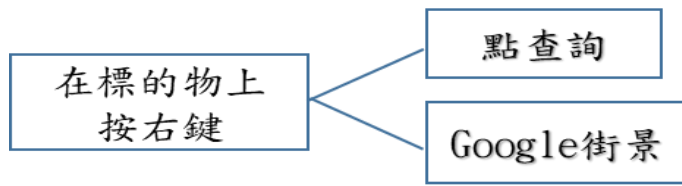
3D建物輔助房屋稅籍清查專區

共 6 筆資料，第 1/1 頁，每頁顯示筆數 筆 確定

1. 多維度國家空間資訊服務平臺-簡易操作說明	2022-06-14
2. 「3D專案房屋稅籍清查計畫大躍進」之民眾意見滿意度調查。	2022-06-08
3. 新聞稿	2022-06-02
4. 房屋稅籍清查作業流程圖	2022-06-02
5. 多維度國家空間資訊服務平臺	2022-06-02
6. 國土測繪圖資服務雲	2022-06-02

附件 4 多維度國家空間資訊服務平臺操作說明

1. 進入平臺→輸入欲查詢之門牌→搜尋



2. 點查詢可查自土地資訊(如下圖)



3. 測量建物面積，可利用首頁下方連結至「國土測繪圖資服務雲」。



4. 「國土測繪圖資服務雲」介面，「面積測量」工具可框列並測量。



臺中市政府地方稅務局

111年度3D建物輔助房屋稅清查試辦作業計畫

二、 作業目的

為簡化查核作業、減少實地調查稽徵工作，爰運用3D建物模型協助房屋稅清查，以提升房屋稅籍查核作業效率，特訂定本計畫。

三、 作業依據

111年3月1日「3D建物模型協助房屋稅籍清查勤前作業研商會議」會議紀錄。

四、 辦理單位

財產稅科、資訊科及文心分局。

五、 試辦期間

111年3月1日至111年11月30日。

六、 試辦範圍

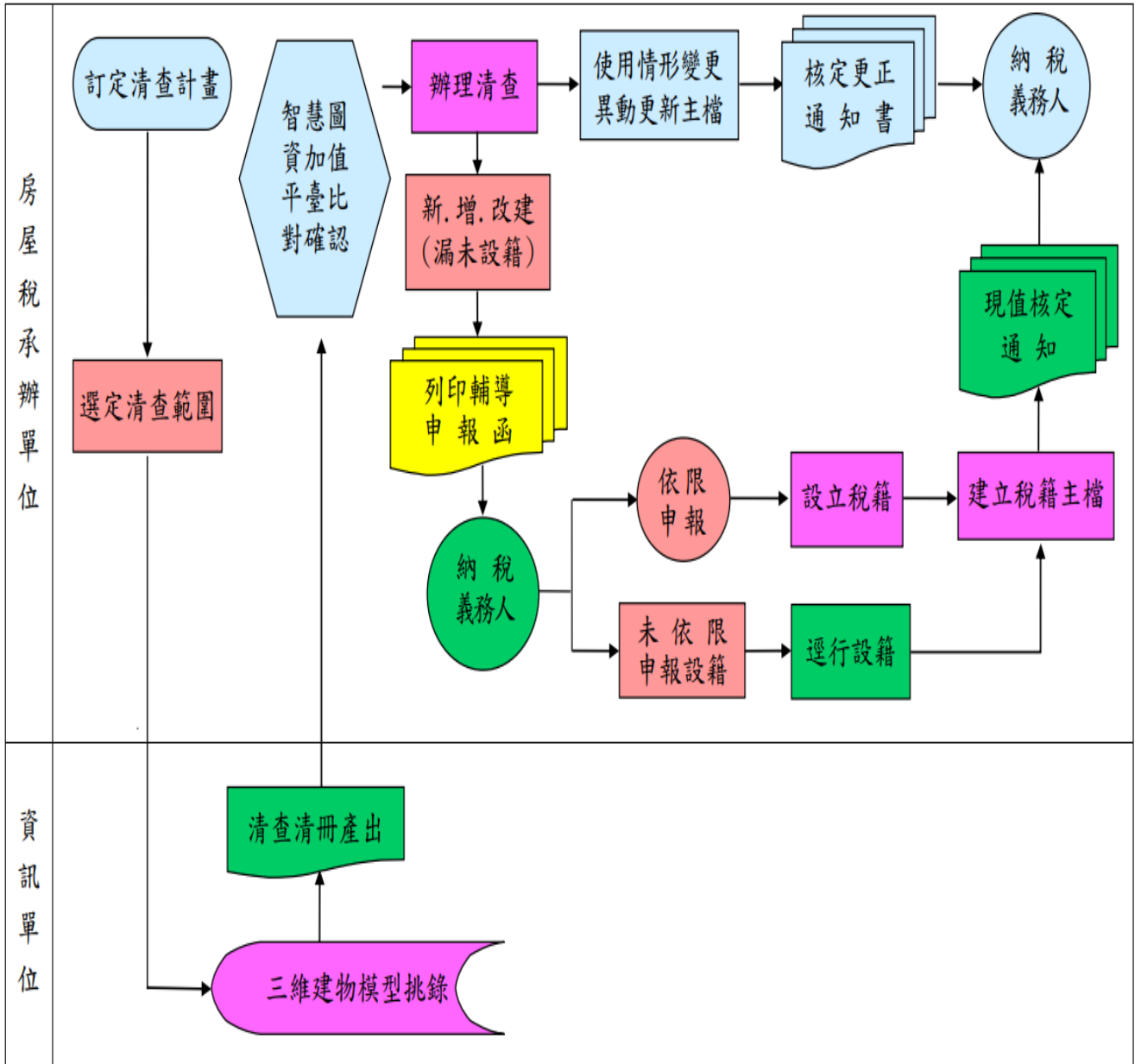
臺中市西屯區龍潭里、逢甲里及南屯區三義里。

七、 作業說明

- (一) 資訊科依需求格式產製去識別化稅務資料媒體檔，並由財產稅科提供內政部國土測繪中心(下簡稱測繪中心)，該中心運用3D建物模型，比對挑錄作業區域範圍內疑似增建或未設立房屋稅籍建物清冊。
- (二) 財產稅科得視測繪中心產製上開清冊筆數多寡，評估稽徵程序成本及人力負擔，挑選適當件數供文心分局查核。
- (三) 文心分局於試辦期間結束後，應統計清查成果並回報財產稅科，再由財產稅科將查核成果回饋測繪中心，作為日後精進3D建物模型之參考。

附件 6 作業流程圖

房屋稅籍清查作業流程圖





分眾導覽 各稅導覽 申辦櫃檯 便民服務 專區服務 宣導專區 公告資訊 關於我們



專心防疫 紓困有我

加油

SDG 16 和平、正義及健全制度

中稅AI可比 智能客服 全年無休

@taichungtax



繳稅服務



納稅者權利保護專區



宣導專區

稅務新聞 | 徵才訊息

「農業用地作農業使用證明書」...
依一般買賣稅率課徵土地增值稅...
導入智慧科技 房屋稅籍清查更透...
疫情嚴峻 台中稅捐緩繳紓因再延...

[更多內容稅務新聞](#)



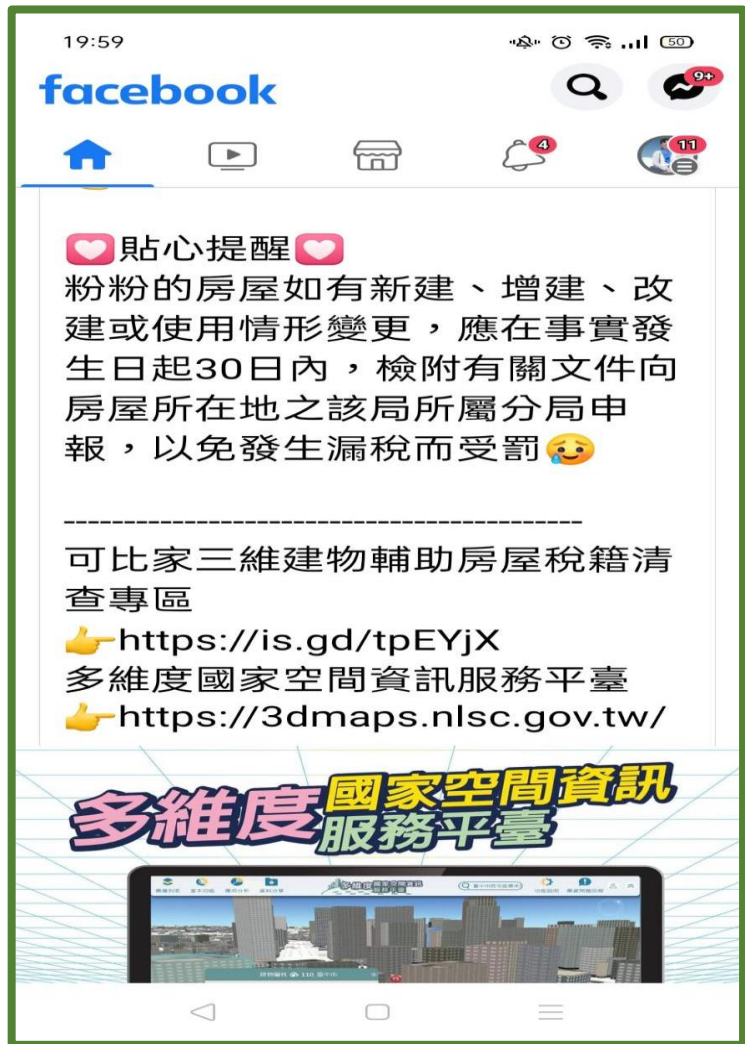
導入智慧科技 房屋稅籍清查更透明

(臺中訊)臺中市政府地方稅務局表示，隨著科技日新月異，房屋稅籍清查作業方式亦不斷推陳出新，臺中市自110年起即與內政部國土測繪中心合作，以三維建物模型圖資導入房屋稅籍清查流程，維護租稅公平及健全房屋稅稅籍。

地方稅務局進一步說明，民眾如需了解自己房屋的樣貌，可透過各種公開之網路平臺查詢，例如國土測繪中心之「多維度國家空間資訊服務平臺」、「國土測繪圖資服務雲」及「臺中市政府空間地圖」等，不但提供建物面積測量，「多維度國家空間資訊服務平臺」還提供垂直距離測量(即可量測樓高)，該局網站有相關專區供民眾快速連結。呼籲納稅義務人如有房屋新建、增建、改建或使用情形變更，應在事實發生日起30日內，檢附有關文件向房屋所在地之該局所屬分局申報，以免發生漏稅而受罰。

稅務局提醒，為減少疫情期間民眾外出洽公之風險，納稅義務人可透過該局網站(<https://www.tax.taichung.gov.tw>)、行動應用程式(APP)「中稅e把照」或地方稅網路申報平台(<https://net.tax.nat.gov.tw>)線上申辦。如仍有疑問，歡迎利用該局免費服務電話0800-000321或22585000按1轉全智慧客服中心查詢，將有專人服務。臺中市政府地方稅務局關心您!

附件 9 FACE BOOK 多元宣導

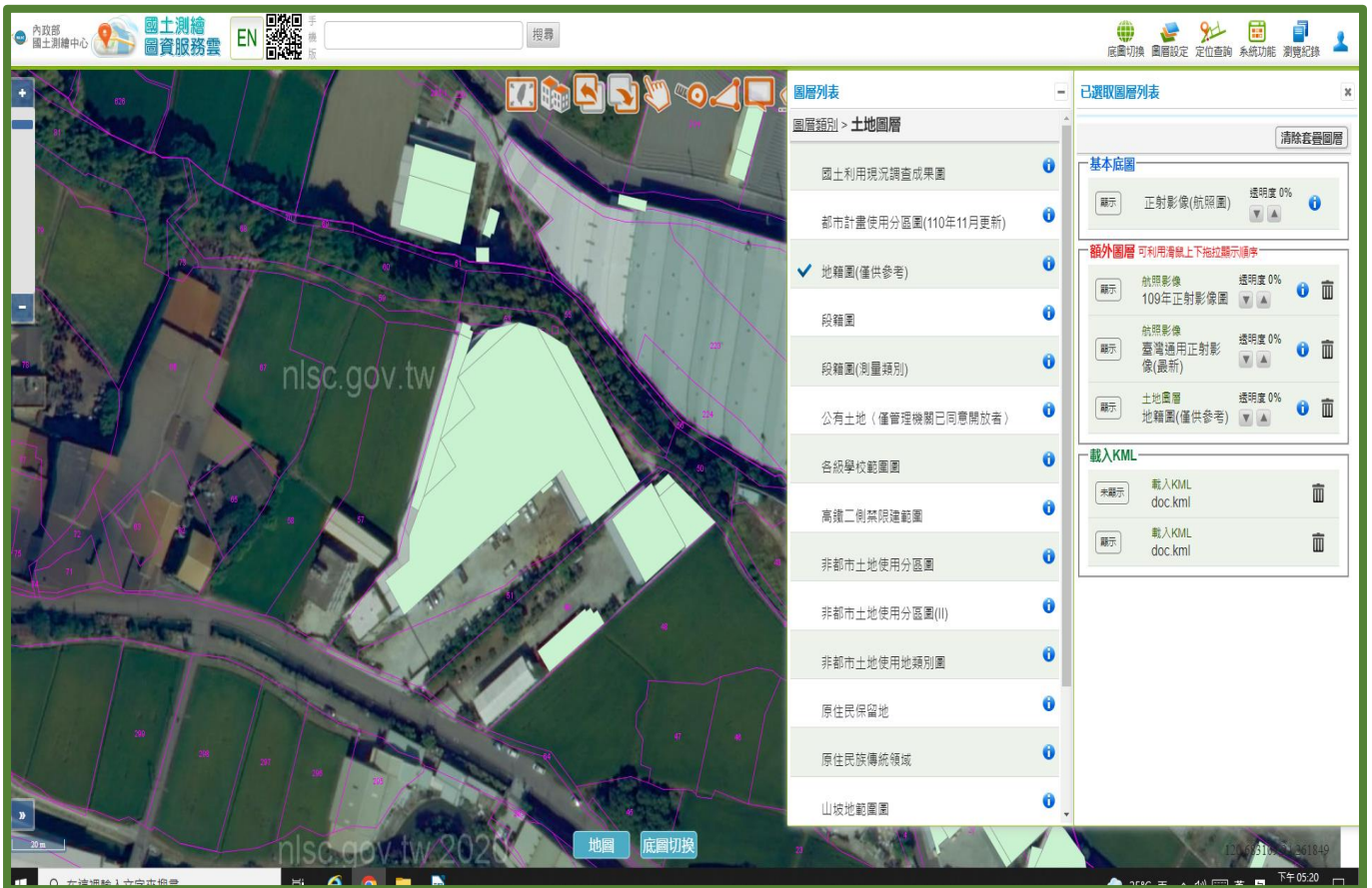


附件 10 KML 電子檔匯入比對分析

1. 未設稅籍清冊 KML 檔匯入平台，快速直接查看位置



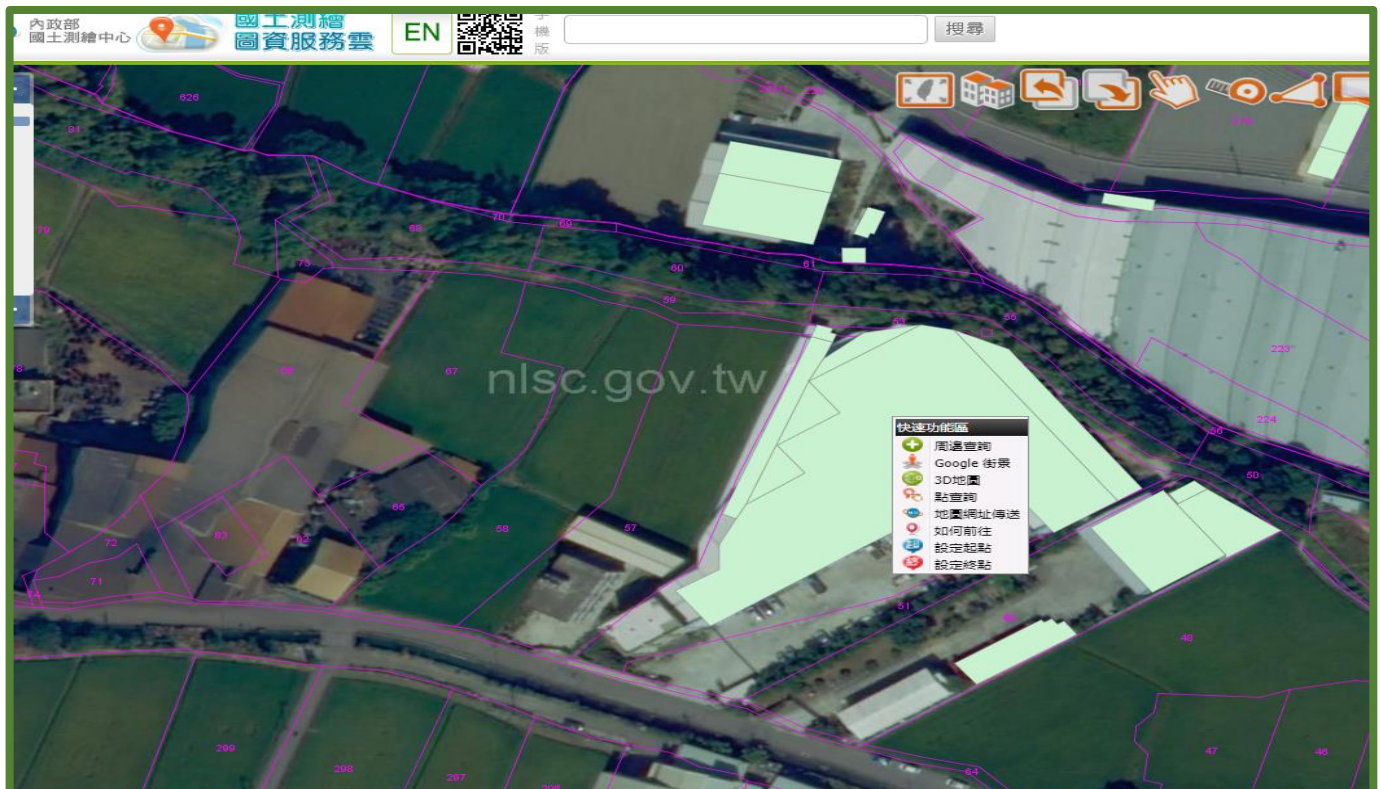
2. 套疊 GIS 地籍圖及航照影像



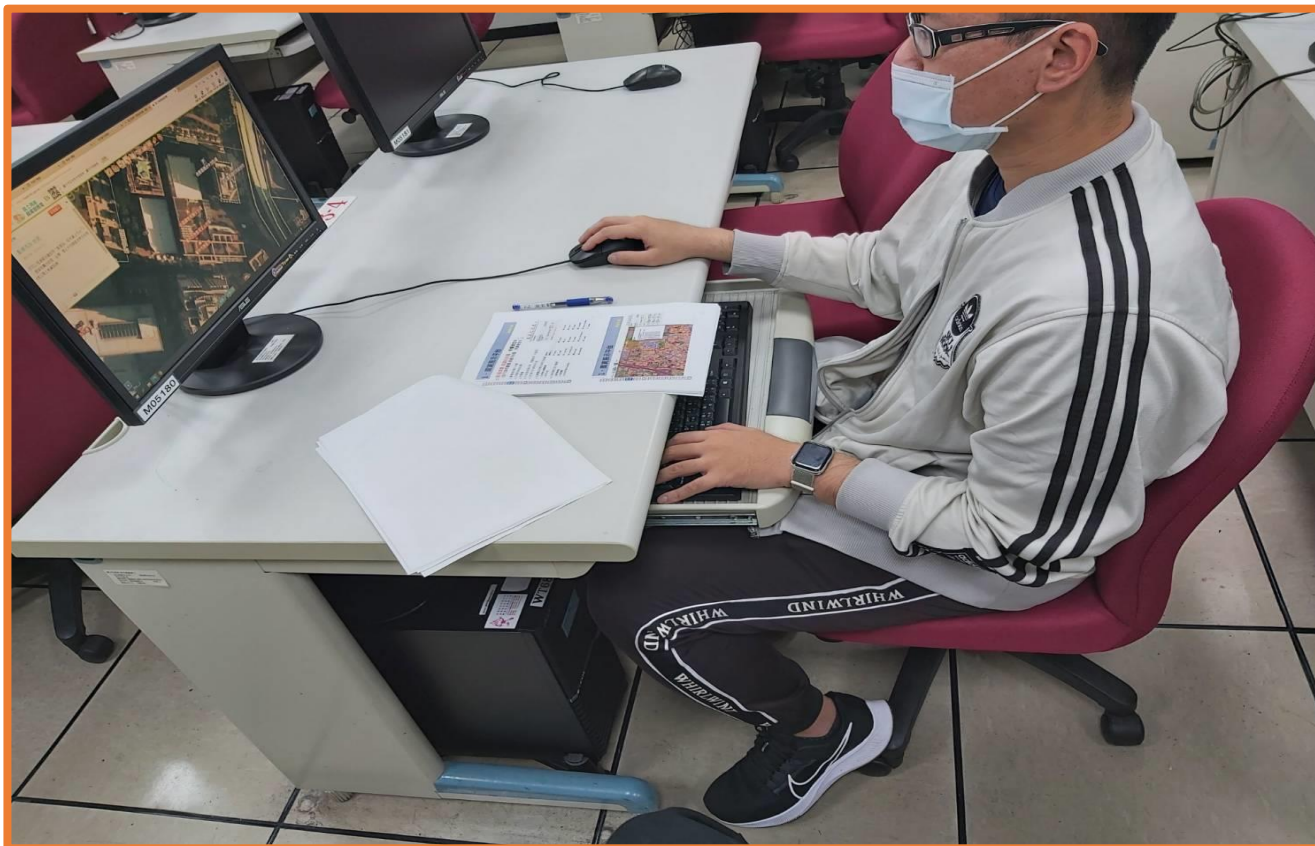
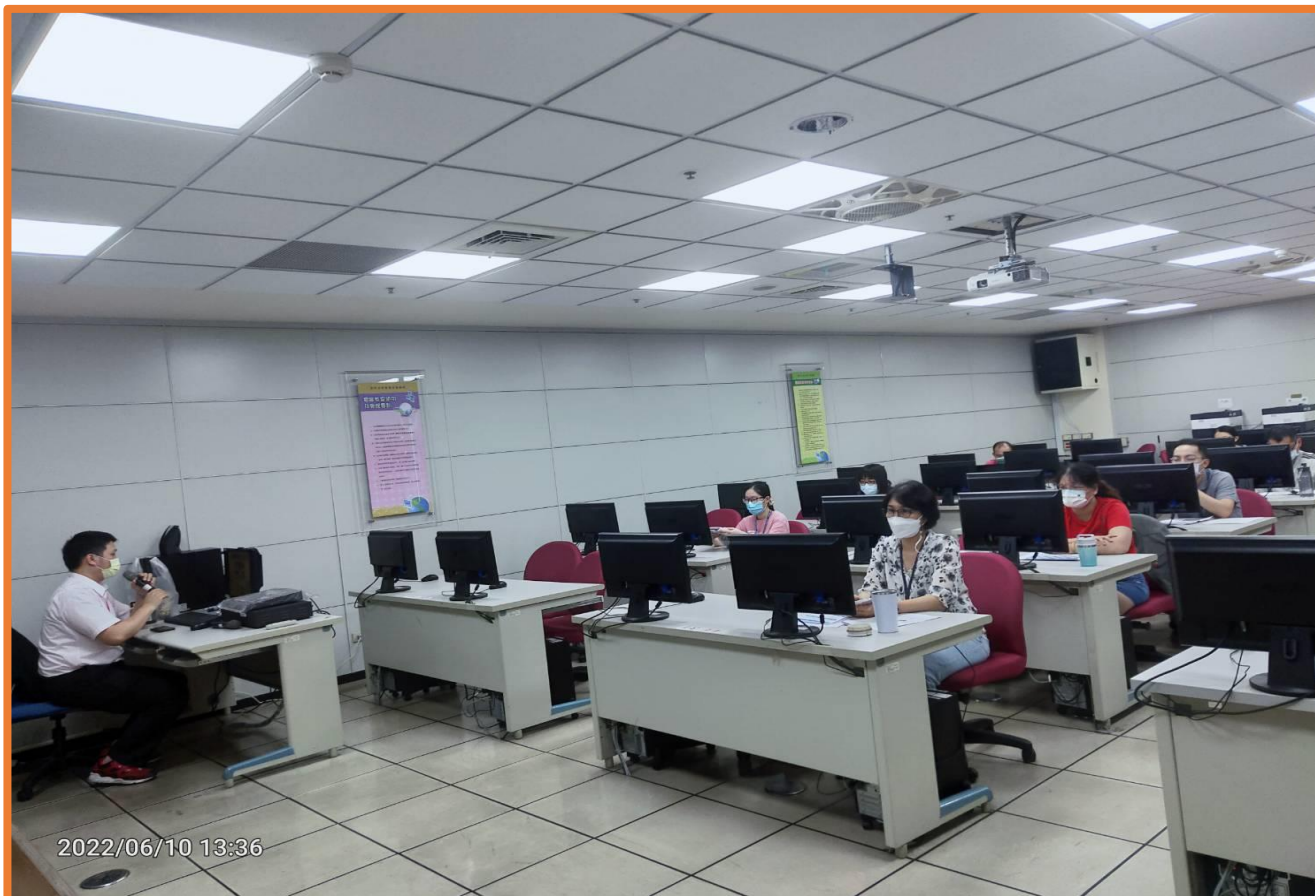
3. 查詢土地資訊



4. 連結「Google 街景」



附件 11 查核人員教育訓練



附件 12 民意問卷調查統計分析

問卷調查統計結果

問卷主題	「3D專案房屋稅籍清查計畫大躍進」之民眾意見滿意度調查， 參與調查
單位	臺中市政府地方稅務局
簡介	親愛的納稅義務人，您好： 為推動簡政創新，提供行政效能及為民服務品質，本局自110年度開始運用三維建物模型辦理房屋稅籍清查，為瞭解民眾對本項措施之滿意程度，特製作本問卷，希望您協助填答以下問題，作為規劃改進的方向。您具體可行的建議，我們將竭誠檢討改進。本問卷調查所得之資料，僅供統計分析研究及業務改進參考之用，不作其他用途，請您放心。謝謝您的合作與指教。 順頌 闔家安康 臺中市政府地方稅務局 敬啟
調查日期	2022/06/06 ~ 2022/12/31

統計結果

1. 您是否認為稽徵機關運用科技清查能大幅提升清查效率？

是，大幅提升：		99%	330票
否，無法提升。原因：		1%	2票

2. 您認為本局積極推動3D專案房屋稅籍清查計畫，是否能有效減少增、改建未申報房屋稅籍案件。

是。		98%	325票
否。原因：		2%	6票

3. 你認為本局推動本項措施，是否能防止清查弊端及符合租稅公平。

可以		99%	327票
不可以。原因：		1%	4票

4. 您是否支持本局運用三維建物圖資模型系統辦理房屋稅籍清查。

支持。		99%	329票
不支持。原因：		1%	2票

5. 敬請提供其他寶貴建議，以作為本局改進的參考方向，謝謝！

無建議。		99%	328票
建議：		1%	3票

檔 號：
保存年限：

南投縣政府稅務局 函

地址：54062南投縣南投市復興路2號
承辦人：田啟正
電話：(049)2222121#155
傳真：(049)2244609
電子信箱：59b105@mail.nttb.gov.tw

受文者：臺中市政府地方稅務局

發文日期：中華民國111年4月6日

發文字號：投稅服字第1110450076號

速別：普通件

密等及解密條件或保密期限：

附件：如主旨 (0450076A00_ATTCH1.odt、0450076A00_ATTCH2.odt、
0450076A00_ATTCH3.pdf、0450076A00_ATTCH4.pdf)

主旨：全國地方稅務機關稽徵業務第33次聯繫會議訂於111年7月7日至8日於本縣召開，檢送提案表、參加人員報名暨活動調查表、交通資訊及活動行程表各1份，敬請於111年4月19日前回報，俾利彙辦，請查照。

說明：

- 一、本次會議主題為「友善稅務·優質服務」，請踴躍提供與主題相關之優質案例1-2案，以供分享。
- 二、參與本次標竿學習活動之與會長官，將給予5小時終身學習時數。
- 三、副本抄送財政部賦稅署等相關機關，敬邀各級長官蒞臨指導。
- 四、本案聯絡人：
 - (一)科長洪雅琪，電話：(049) 2225535。
 - (二)審核員劉滋怡，電話：(049) 2222121轉151。
 - (三)稅務員田啟正，電話：(049)2222121轉155；傳真：
(049)2244609，e-mail信箱:59b105@mail.nttb.gov.tw

電子
文
時



全國地方稅務機關稽徵業務第33次聯繫會議

經驗分享提案表

主題：友善稅務·優質服務

提 案 機 關	臺中市政府地方稅務局
案 由	3D圖資運用專案-房屋稅籍清查5.0計畫
說 明	<p>一、房屋清查科技化，實現租稅正義</p> <p>房屋增建、改建及違建，都須按稅法規定主動申報房屋稅籍。然而實務上，未取得建造執照及使用執照之違章房屋，甚少有民眾會主動申報增、改建，因此違章建築廢績列為本局每年房屋稅籍清查的重點工作項目之一，每年均訂定清查專案計畫，排定清查範圍，更致力於提升清查技巧與方法。</p> <p>二、全國首創，智慧清查5.0</p> <p>從剛開始的徒步逐戶清查（1.0）、使用農林航空測量所正射影像（2.0）、空間地圖套疊（3.0），到近年地理資訊系統軟體QGIS的運用廣泛（4.0），房屋稅籍清查技巧已有顯著進步。惟現行圖資皆為平面圖，無法呈現房屋的高度，本局藉由運用「多維度國家空間資訊服務平臺」之底圖模型，克服2D圖資無法表達之物件空間垂向關係，更能透過3D模型門牌及建號定位，進行稅籍坐標建物框資料比對，以此提升清查效率。透過串接定位精確的門牌地址，提供建物框之高度、面積大小及空間位置，使房屋之長、寬、高皆清楚掌握。</p> <p>三、簡化人工作業，符合防疫思維</p> <p>臺中市面積腹地遼闊，本局雖每年制定並持續執行房屋稅籍清查計畫，但因專責人力有限，偏鄉山區占本市總面積一半以上，增建、改建型態又日漸複雜，增加了訪查測繪的困難度，加上近年新冠肺炎疫情蔓延，要求民眾配合會同勘查，似有近距離接觸風險之疑慮。本局運用三維建物模型清查房屋稅籍，不但符合防疫規範並能兼顧稅籍清查效率。</p> <p>四、跨機關合作，清查效能再提升</p> <p>本局與內政部國土測繪中心合作，以該中心所建置之三維建物模型為基礎，就房屋稅現有清查作業流程，進行圖資</p>

關聯整合，將房屋稅籍資料與國家三維底圖由系統分析比對，篩選疑似增改建、未設籍建物並列冊，經人工判斷較具清查實益的目標後，再針對目標進行實地勘查或輔導。110年選定本市神岡區溪洲里進行試辦，查核約900筆，補徵房屋稅約74萬元。111年則擴大運用範圍，選定西屯區數里約3,200棟房屋作專案清查。本局藉由該項三維建物模型進行科技清查，可掌握本市全區房屋空間位置，有助健全稅籍正確及提升清查績效，且促進租稅公平。



請填妥本表於111年4月19日前e-mail至本局承辦人田啟正

信箱：59b105@mail.nttb.gov.tw

承辦人

股長

稽核

科長